

COMITÉ TECHNIQUE DE COORDINATION DES ETUDES ET TRAVAUX

Réunion du 15 octobre 2020

Participaient à la réunion :

Yves	DAUPHIN	CD92
Anne	GUILLON	CD92
Catherine	HENRIET	VEOLIA Eau Ile de France
Karine	PROKOP	Eau de Paris
Denis	CLEMENT	DREAL Grand Est /SPC SAMA
Joanna	BRUNELLE	DRIEE / DBSN
William	THOMAS	DRIEE/SPE
Delphine	ROUCHON	DRIEE
Ivan	LISIECKI	CD77
Sophie	DUPUY	SEDIF
Delphine	ANGIBAULT	SEDIF
Alice	NEVEUX	BRGM
Philippe	MORVAN	DDT 89 Service Environnement
Fabrice	POULAIN	Ville de Paris
Charlotte	LEMONNIER	Suez
Laëtitia	CHEGARD	Suez
Léa	BOUGUYON	CD94
Sabrina	GUERIN	SIAAP
Guénohé	BOSCHEREL	Veolia Eau SFDE
Marc	DELANNOY	EPTB Seine Grands Lacs –Exploitation
Sébastien	MERCKLE	EPTB Seine Grands Lacs –Exploitation
Emeline	AMBLARD-HENRY	EPTB Seine Grands Lacs –Exploitation
Jérôme	BRAYER	EPTB Seine Grands Lacs –Exploitation Marne
Thierry	LIZE	EPTB Seine Grands Lacs –Exploitation Aube
Brice	PRIEUR	EPTB Seine Grands Lacs –Exploitation Seine
Stéphanie	BRAUX-BRETON	EPTB Seine Grands Lacs –Hydrologie
Delphine	BIZOUARD	EPTB Seine Grands Lacs –Hydrologie

Excusés : EDF, VNF

1. SITUATION HYDROLOGIQUE DU BASSIN

Mme. BRUNELLE de la DRIEE présente la situation hydrologique des 3 derniers mois. La situation de juillet à septembre est déficitaire en pluie mais fait suite à un hiver humide : la saison hydrologique globale se place donc proche des normales. Le mois de juillet a été particulièrement déficitaire en pluie.

En septembre, les débits sont bas avec des hydraulités (rapport à la normale du débit mensuel) inférieures à la normale et des VCN3 (débit minimum du mois calculé sur 3 jours) inférieurs au décennal sec sur l'amont du bassin.

La présentation de la carte élaborée par le réseau ONDE (Observatoire National des Etiages : <http://onde.eaufrance.fr/>) montre que 27 % des points suivis sont en assec.

Enfin il est noté au 14 octobre encore plusieurs restrictions d'usages, levées progressivement sous l'effet des dernières précipitations.

Le suivi des arrêtés sécheresse est fait sur le site :

<http://propluvia.developpement-durable.gouv.fr/propluvia/faces/index.jsp>

La situation sur les nappes est présentée par Mme Neveux du BRGM. La vidange estivale, démarrée depuis mars 2020, se poursuit. La recharge satisfaisante de cet hiver permet d'observer à ce jour des niveaux généralement proches des normales de saison.

2. SITUATION HYDROLOGIQUE EN AMONT DES LACS

Seine Grands Lacs commente la situation hydrologique des cours d'eau en amont des prises des lacs-réservoirs, depuis le mois de juin 2020 (date du dernier Coteco).

Les débits enregistrent un tarissement continu tout au long de l'été. Les valeurs de débits atteintes sont très inférieures aux normales de saison, proches du vicennal sec pour l'Yonne, l'Aube et la Blaise. Le soutien d'étiage a été conséquent.

Depuis début octobre, le retour de la pluviométrie a permis une légère remontée des débits.

3. QUALITE DES EAUX ET USAGES

La qualité de l'eau est globalement très bonne sur la période.

Eau de Paris relève des débits très bas en juillet à la station d'Alfortville (45 m³/s), sans conséquence pour la production mais nécessitant une vigilance.

Veolia rapporte plusieurs déversements d'hydrocarbures, sans incidence sur la prise d'eau d'Annet sur Marne.

Suez rapporte l'épisode de pollution associé au déversement de béton dans la Seine par Lafarge.

W. THOMAS de la DRIEE ajoute qu'une pollution associée à un creux d'oxygène est en cours à Meulan, d'origine non identifiée à ce jour, mais ayant fait chuter le taux d'oxygène dissous.

Les bulletins de suivi hebdomadaires du SIAAP sont disponibles sur le site internet <https://www.siaap.fr/le-siaap/clarifloculation-de-seine-aval-point-de-situation-un-an-apres/>

4. GESTION DES LACS-RESERVOIRS

4.1 Lacs-réservoirs de l'EPTB Seine Grands Lacs

Lors du dernier COTECO, le 15 juin 2020, les ouvrages stockaient un volume de 746 millions de m³ soit un taux de remplissage de 92 % par rapport à la capacité normale, inférieur aux objectifs théoriques de 46 millions de m³ suite à la forte diminution des débits en rivière.

Le programme de déstockage a été anticipé par rapport à la date théorique du 1^{er} juillet, en raison de la forte baisse des débits en rivière en fin de printemps.

L'exploitation des lacs a été conduite conformément au programme de gestion, et le déstockage a atteint 76 m³/s en septembre depuis les 4 lacs.

Gestion des lacs-réservoirs : débits moyens déstockés

Débit moyen déstocké (m ³ /s)	Fin Juin	Juillet	Août	Septembre	Octobre
SEINE	8	8 puis 12	13	13 puis 22	22
AUBE	0.7	8	9 puis 16	16 à 12	14
MARNE	1.4	13	20 puis 28	30	30
Pannecièrre	4.7	5.6	5.6	8	13
Total des 4 réservoirs	15	39 max	63 max	76 max	79 le 14/10

À titre d'exemple les restitutions en septembre ont représenté :

- 97% du débit observé de La Marne à Châlons-en-Champagne, 70% à Gournay,
- 90% du débit observé de la Seine à Pont-sur-Seine. Sans l'action des lacs Seine et Aube, les débits de la Seine auraient été en dessous du seuil de crise dès le 5 juillet.
- 60% du débit observé de la Seine à Paris-Austerlitz.

Un renforcement global des tranches de réserve de 55 millions de m³ sur Marne, Seine et Aube a été réalisé pour assurer le soutien d'étiage tardif après le 1^{er} novembre.

Le 14 octobre, les ouvrages stockent un volume de 231 millions de m³ soit un taux de remplissage de 29 % par rapport à la capacité normale.

4.2 Chaîne de la Cure

Seine Grands Lacs présente les éléments transmis par EDF.

Le lac de Chaumeçon dispose au 16/10 d'un volume de stockage de 1.85 millions de m³, soit 10.4% du volume de stockage normal. Cette vidange précoce de la retenue de Chaumeçon est conforme aux annonces EDF du dernier COTECO (réalisation des visites décennales de contrôle).

Le débit garanti de 2 m³/s en aval de la chaîne de la Cure pourra être délivré jusqu'au 1^{er} décembre, conformément à la convention tri-partite.

5. CHOMAGES ET TRAVAUX

5.1 Chômages VNF

Les chômages transmis par VNF (vidange et reprise de bief) ne sont pas de nature à développer de situation critique compte-tenu de l'évolution des débits sur la Marne amont consécutif à la pluviométrie observée depuis 15 jours.

5.2 Lac-réservoir Marne : rénovation des vannes de garde de la restitution principale

Ces travaux nécessitent l'atteinte de la cote 135.3 m NGF (volume de la retenue : 50 %) le 7 septembre pour retrait des vannes et envoi en désamiantage.

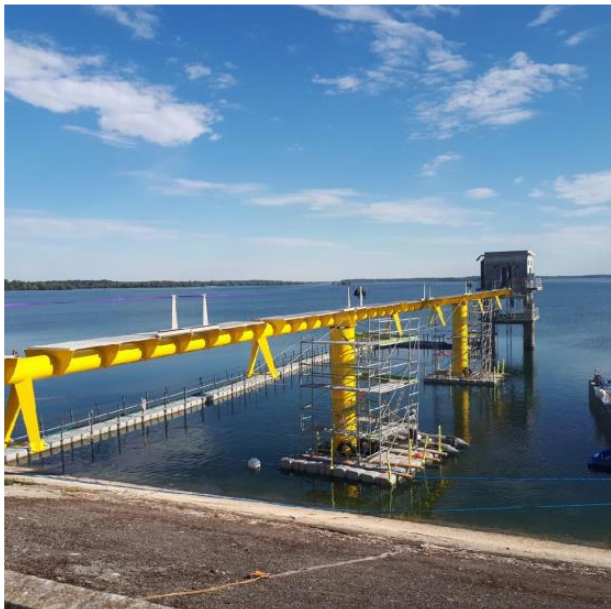
La deuxième phase nécessite l'atteinte de la cote 128 m NGF (dans la tranche de réserve, volume restant : 8 %) le 16 novembre pour démarrer les travaux à sec, pendant une durée de 3 semaines.

Ces travaux auront un impact uniquement sur le soutien d'étiage tardif : la tranche de réserve au 1^{er} novembre sera renforcée comme les années précédentes, pour une utilisation jusqu'au 16 novembre. Après cette date le soutien d'étiage tardif sera très limité en Marne.

5.3 Lac-réservoir Seine : remplacement de la passerelle de la Morge

La repose de la passerelle de la Morge a été réalisée depuis une barge, nécessitant une cote de plan d'eau la plus élevée possible.

La vidange du réservoir a ainsi été limitée en juillet-août puis accélérée à partir de début septembre. La gestion du réservoir Seine est combinée avec celle du réservoir Aube pour assurer un débit suffisant et constant en aval de la confluence Seine-Aube.



Chantier de la nouvelle passerelle – restitution principale du réservoir Seine

6. PROGRAMME DE GESTION

La prévision saisonnière proposée par Météo-France indique une tendance plus chaude que la normale en termes de températures (tendance déjà observée depuis plusieurs mois et qui pourrait donc se poursuivre), et une tendance plus sèche que la normale concernant les précipitations.

Les prévisions saisonnières sont consultables sur le site <http://www.meteofrance.com/accueil/previsions-saisonnieres> (échéance de 3 mois).

Malgré les dernières précipitations, les réactions des cours d'eau sont très modérées. Il est proposé de poursuivre le soutien d'étiage selon les principes suivants :

- ✓ arrêt des restitutions le 02/11 sur Pannecièrre, le 9/11 sur l'Aube, le 15/11 sur Marne, le 17/11 sur Seine *si la situation hydrologique le permet*,
- ✓ Possibilité de poursuivre les restitutions jusqu'au 15/12 pour assurer un maintien de 23 à 25 m³/s à Pont/Seine et 32 m³/s à Gournay

Les débits moyens disponibles pour le soutien d'étiage tardif sont les suivants :

Débit moyen en m ³ /s	SEINE	AUBE	MARNE	Pannecièrre	TOTAL
Restitution octobre	22 puis 13 m ³ /s	13 puis 10 m ³ /s	27 m ³ /s	6 m ³ /s	68 m ³ /s
Restitution novembre	6 m ³ /s jusqu'au 16/11	5 m ³ /s Jusqu'au 9/11	14 m ³ /s Jusqu'au 15/11	Débit réservé + rigole Yonne : 2.5 m ³ /s	27.5 m ³ /s
Restitution possible jusqu'au 15/12 (surstockage + tranche de réserve)	10 m ³ /s	9 m ³ /s	6.8 m ³ /s du 15/11 au 15/12	Débit réservé : 1.2 m ³ /s	27 m ³ /s

Ce programme sera adapté en fonction de l'évolution de la situation hydrologique, pour assurer le maintien des usages jusqu'au 15 décembre.

Ce programme n'amène pas d'autres commentaires de la part des participants au COTECO.

7. PRESENTATION PAR UN MEMBRE DU COTECO

Mme ROUCHON de la DRIEE réalise une présentation sur les incertitudes des données hydrométriques.

La présentation est jointe à ce compte-rendu.

Le prochain COTECO se tiendra le jeudi 11 février 2020 à 14h dans les locaux de l'EPTB.